

BEDIENUNGSANWEISUNG

Verdunst-Luftbefeuchter

B 250

Electronic



SCHEIBENVERDUNSTER
MIT VARIABLER AUSBLASRICHTUNG

2 Jahre Garantie



OPERATING
INSTRUCTIONS
Evaporation Humidifier
B 250 Electronic

DISK EVAPORATOR
WITH ADJUSTABLE
DIRECTIONAL OUTLET
2-year Warranty



MANUEL
D'EMPLOI
Humidificateur-évaporateur
B 250 Electronic

ÉVAPORATEUR À DISQUE
À SORTIE D'AIR ORIENTABLE
2 ans de Garantie



MANUAL DE
INSTRUCCIONES

Humidificador-Evaporativo
Electrónico B 250

DISCO EVAPORATIVO CON SALIDA
DIRECCIONAL AJUSTABLE

2 años de garantía

Sehr geehrter Kunde,

wir bedanken uns, dass Sie sich für den Luftbefeuchter B 250 entschieden haben. Sie haben mit diesem Gerät einen äußerst effektiven Verdunstluftbefeuchter und Luftreiniger erworben, der Ihnen alle Vorteile der heutigen Technik offeriert. Durch die richtige Luftfeuchte schützen Sie nicht nur Ihre Gesundheit, sondern verhindern auch Schäden an wertvollen Einrichtungsgegenständen und Lagergütern oder vermeiden Produktionsausfälle bei feuchtigkeitssensiblen Produktionsprozessen. Dabei arbeitet das Gerät völlig niederschlagsfrei und ist durch seinen geringen Stromverbrauch sehr umweltfreundlich. **Wir wünschen Ihnen viel Freude mit dem Luftbefeuchter B 250.**

Inbetriebnahme des Gerätes

Prüfen Sie die Lieferung auf ihre Vollständigkeit und den korrekten Sitz der einzelnen Teile (z. B. Filter). Stellen Sie das Gerät auf einer ebenen Fläche auf und schließen Sie es an die auf dem Typenschild beschriebene Netzspannung an. Die rote Standby-Lampe leuchtet auf und das Gerät ist betriebsbereit. Schalten Sie das Gerät durch Betätigen der Standby-Taste ein. Öffnen Sie danach die Wassereinfüllklappe an der Oberseite des Gerätes und füllen klares Leitungswasser ein. Beachten Sie hierbei die Wasserfüllstandsanzeige auf dem Bedientableau. Gerät nicht überfüllen! Der Luftbefeuchter ist nun einsatzbereit. Nehmen Sie die gewünschten Einstellungen der einzelnen Funktionen wie rechts beschrieben vor.

Achtung: Bitte achten Sie darauf, dass kein Wasser bei dem Füllvorgang verschüttet wird, da dadurch elektrische Bauteile beschädigt werden könnten oder ein Kurzschluss entstehen kann.

Hinweis: Durch umgekehrtes Einsetzen des Ausblasgitters kann die Ausblasrichtung von unten nach oben verändert werden.

Einstellungen/Anzeige der einzelnen Funktionen

Standby
Durch die Betätigung der Standby-Taste können Sie das Gerät ein- oder ausschalten. Beachten Sie bitte, dass das Gerät im ausgeschalteten Zustand weiterhin mit Strom versorgt wird. Dies wird durch die rote Standby-Lampe oberhalb der Taste angezeigt. Vor jeder Arbeit am Gerät ist der Netzstecker zu ziehen.

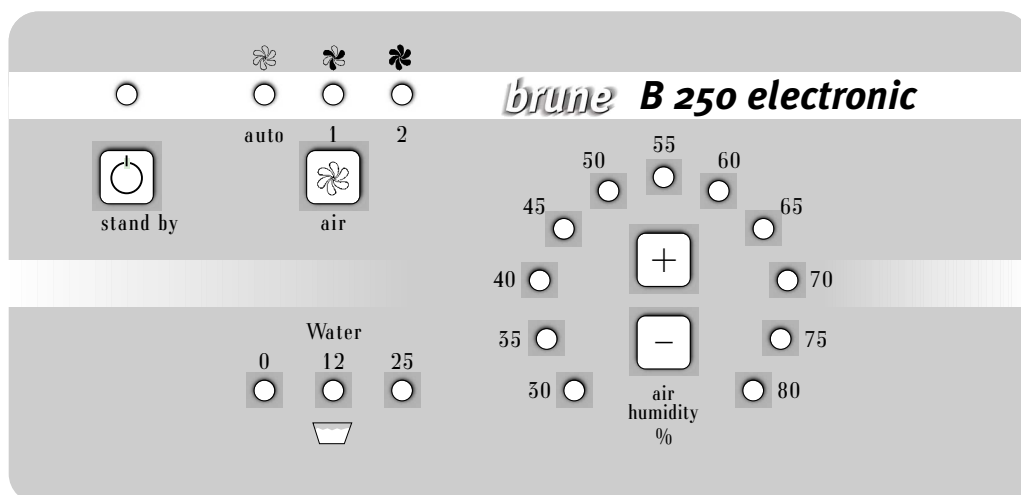
Einstellung der Gebläsestufen
Der B 250 kann in drei Stufen betrieben werden:

Stufe 1 (Leiselauf):
In der ersten Stufe arbeitet der Luftbefeuchter mit einer geringeren Drehzahl des Gebläses und ist daher besonders leise.

Stufe 2 (hohe Leistung):
Die Drehzahl des Gebläses wird in der zweiten Stufe maximiert. Diese Stufe ist zu empfehlen, wenn eine hohe und schnelle Verdunstleistung benötigt wird.

Automatik-Stufe:
Bei der Wahl dieser Stufe regelt die Elektronik die Drehzahl des Lüfters automatisch, d. h. besteht eine hohe Luftfeuchtedifferenz zwischen Ist- und Sollwert, erhöht sich die Drehzahl des Lüfters. Bei fallender Differenz reduziert sich diese dann automatisch.

Abb.: Das Bedientableau des B250



+ - Einstellung der gewünschten Feuchte und Anzeige der Ist-Feuchte

Im eingeschalteten Zustand wird die aktuelle relative Luftfeuchte angezeigt. Durch einmalige Betätigung der Plus (+) oder Minus (-) Tasten springt die Anzeige auf den eingestellten Sollfeuchtwert und bleibt ohne weitere Betätigung einer Taste für ca. 5 Sekunden in diesem Zustand. Innerhalb dieser Zeit kann durch erneutes Drücken der Plus (+) oder Minus (-) Taste der gewünschte Sollfeuchtwert erhöht oder reduziert werden. Nachdem der neue Wert eingestellt wurde, wechselt die Anzeige dann automatisch nach ca. 5 Sekunden auf die Istfeuchteanzeige.

Tastatursperre

Durch die gleichzeitige Betätigung der Plus (+) und Minus (-) Tasten wird die komplette Tastatur gesperrt, d. h. Veränderungen wie z. B. Erhöhung oder Reduzierung der Feuchtwerte, oder das Ausschalten des Luftbefeuchters sind nicht mehr möglich. Wird in diesem Zustand eine Taste betätigt, leuchten alle Dioden (30-80% rel. Luftfeuchte) auf. Hieran können Sie erkennen, dass die Tastatursperre aktiviert ist. Sie stellen somit sicher, dass keine Veränderungen durch unbefugte Personen vorgenommen werden können.

Hinweis: Die Tastatursperre bleibt auch im Falle eines Stromausfalles weiter aktiviert und kann erst durch erneutes gleichzeitiges Betätigen der Plus (+) und Minus (-) Taste gelöst werden.

Wasserstandsanzeige

Diese gibt Ihnen Auskunft über den aktuellen Füllstand des Wasserbehälters. Sollte der Wasserbehälter leer sein, beginnt die linke (0) grüne Lampe zu blinken. Bitte füllen Sie dann sofort Wasser nach, um die Funktion des Luftbefeuchters weiterhin zu gewährleisten.

Achtung: Die Wasserstandsanzeige ist nur im eingeschalteten Zustand funktionsbereit.

Filterwechsel

Reinigungsfilter:

Der Reinigungsfilter befindet sich auf der Rückseite des Gerätes. Durch seinen Einsatz erfüllt der Luftbefeuchter zusätzlich die Funktion eines Luftreinigers. Um die Reinigungsleistung des Filters zu erhalten, ist dieser regelmäßig zu wechseln. Das Wechselintervall hängt von der Luftqualität ab. Der Filter sollte spätestens alle 12 Wochen getauscht werden.

Gehen Sie bitte wie folgt vor:

- Netzstecker ziehen!
- Ziehen Sie den Luftfilter an der Rückseite des Gerätes nach oben heraus. (s. Abb.1)
- Nehmen Sie den alten Filter aus dem Filtergestell und legen Sie den neuen Filter ein.
- Schieben Sie nun den Filter von oben wieder in die Führung bis zum Anschlag ein. Achten Sie bitte hierbei darauf, dass die Filterseite mit dem Gitter nach innen (zum Lüfter) zeigt.

Verdunstfilter:

Die Verdunstfilterscheibe besteht aus einem speziellen Material und bildet durch die Oberflächenbeschaffenheit eine größtmögliche Verdunstoberfläche. Dadurch wird eine völlig niederschlagsfreie Befeuchtung erzeugt. Der Luftbefeuchter kann mit normalem Leitungswasser betrieben werden. Es ist zu empfehlen, je nach Gebrauchsdauer des Gerätes den Filter regelmäßig, spätestens nach 12 Wochen (abhängig von der Wasserhärte und der Luftverschmutzung), auszutauschen.

Gehen Sie hierzu wie folgt vor:

- Netzstecker ziehen!
- Ziehen Sie das vordere Ausblasgitter sowie die untere Gehäusefront nach oben heraus.
- Nehmen Sie den Filter nach vorne heraus.
- Lösen Sie die Filterarretierung in der Mitte des Filters (s. Abb.2)

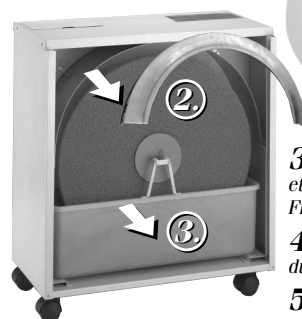
Luftfilter wechseln

Abb.1 (Geräterückseite)



Verdunstungsfilter wechseln Abb.2 (Gerätevorderseite)

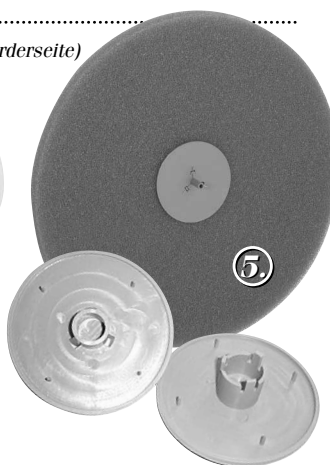
1. Abdeckung abnehmen
2. Filterverblendung nach vorne herausziehen



3. Wasserbehälter etwas herausziehen und Filterrad herausnehmen

4. Clip-Arretierung durch Drücken lösen

5. Clip-Arretierung am neuen Filter anbringen



Vor dem Öffnen des Gerätes Netzstecker ziehen!

- Entfernen Sie die Filterarretierung des alten Filters und bringen Sie diese am neuen Filtermedium an. Achten Sie bitte auf den korrekten und stabilen Sitz der Arretierung, da der Filter sich ansonsten im Betrieb lösen könnte.
- Setzen Sie nun den Filter wieder in das Gerät ein und schließen das Gehäuse mit der Gehäusefront und dem Ausblasgitter.

Bitte verwenden Sie ausschließlich unsere speziell angefertigten Originalfilter, da sonst die Funktionsfähigkeit des Gerätes nicht gewährleistet werden kann. Für Schäden oder Leistungseinschränkungen durch die Verwendung anderer Filter lehnen wir jegliche Gewährleistung ab. Wir empfehlen beim Wechseln des Filters eine gründliche Reinigung des Gerätes.

Pflege des Gerätes

Bei Dauerbetrieb sollte das Gerät regelmäßig gereinigt werden. Dazu gehen Sie bitte wie folgt vor:

- Netzstecker ziehen!
- Ziehen Sie das Ausblasgitter nach oben heraus.
- Kontrollieren Sie optisch den Verdunstfilter. Bei Bedarf wechseln (siehe Filterwechsel).
- Ziehen Sie nun die untere Gehäusefront nach oben heraus.
- Nehmen Sie den Filter nach vorne heraus.
- Nehmen Sie nun den Wasserbehälter nach vorne heraus. Achten Sie hier bitte darauf, dass die Wasserstandselektroden nicht beschädigt werden.
- Entleeren Sie das Restwasser im Wasserbehälter.
- Reinigen Sie den Wasserbehälter und ggf. den Innenraum des Gerätes mit einem feuchten Tuch oder Schwamm. Spülen Sie den Wasserbehälter mit klarem Wasser kurz aus.
- Setzen Sie nun den Wasserbehälter wieder ein, indem Sie die Wasserstandselektroden leicht anheben und den Behälter vorsichtig wieder einschieben.
- Danach setzen Sie erneut den Verdunstfilter ein und schieben das Gehäuseblech und das Ausblasgitter von oben ein.
- Schließen Sie das Gerät wieder an das Stromnetz an (Anzeige leuchtet) und schalten Sie das Gerät wieder ein.
- Befüllen Sie den Luftbefeuchter erneut mit Wasser. Bitte beachten Sie die Wasserfüllstandsanzeige auf dem Bedientableau.

Gerät nicht überfüllen!

Für die Nachbestellung

Verdunstfilterscheibe B250 (Art.-Nr.: 2625)
Luftfilter B250 (Art.-Nr.: 2626)

Jährliche Reinigung

Um den dauerhaften hygienischen Gebrauch zu gewährleisten, ist eine jährliche Reinigung erforderlich. Gehen Sie hierzu wie folgt vor:

1. Nehmen Sie wie in Abb.1 und 2 beschrieben die Filter aus dem Gerät. Kontrollieren Sie diese optisch auf Verunreinigungen und Kalkablagerungen. Bei Bedarf tauschen Sie diese bitte aus.
2. Entnehmen Sie die Filterhalterung des Verdunstfilters und entfernen Sie mittels eines Tuches und evtl. eines Kalklösers vorhandene Schmutz- o. Kalkablagerungen.
3. Ziehen Sie den Wasserbehälter aus dem Gerät. Achten Sie bitte darauf, dass die Wasserstandselektroden nicht beschädigt werden. Bei starker Verschmutzung sollten die Elektroden mit der groben Seite eines Schwamms gründlich gereinigt werden.
4. Reinigen Sie den Wasserbehälter von Kalkrückständen und Verschmutzungen.
5. Den Inneraum des Luftbefeuchters mit einem feuchten Tuch auswischen.
6. Das Gehäuse darf außen nur mit milden Reinigungsmitteln oder mit einem feuchten Tuch gereinigt werden. Scharfe Reinigungsmittel könnten zu Beschädigungen führen.

Automatische Wasserzufuhr

(optional Sonderzubehör):

Bei der Inbetriebnahme des Gerätes mit automatischer Wasserzufuhr müssen ca. 5 Liter Wasser per Hand in den Tank gefüllt werden. Erst dann beginnt die automatische Wasserzufuhr zu arbeiten. Bei Anschluss an die Wasserleitung ist ein Sicherheitsdruckschlauch (Geräteanschluss: 3/4 Zoll) und unser Sicherheitswasserwächter vorzusehen (max. Wasserdruck 10 bar).

Die Anschlussarbeiten sind von einem autorisierten Fachmann durchzuführen.

Störungssuche

Sollte eine Störung auftreten, prüfen Sie bitte folgende Punkte:

- Netzstecker richtig eingesteckt?
- Wird das Gerät mit Strom versorgt (Leuchtet die rote Kontrolllampe auf)?
- Prüfen Sie die Einstellungen am Gerät:
 - Ist das Gerät eingeschaltet?
 - Ist genug Wasser eingefüllt?
 - Feuchtwerte korrekt eingestellt? (Liegt die eingestellte Sollfeuchte über der Istfeuchte?)
 - Ist der Verdunstfilter richtig eingelegt?
 - Sind eventuell die Wasserstandselektroden nicht richtig eingeklappt oder verkalkt?

Sollte die Störung weiterhin bestehen, wenden Sie sich bitte an Ihren autorisierten Fachhändler.



Dear customer,

We thank you for choosing the B 250 humidifier. With this unit, you have obtained an extremely effective evaporating humidifier and air cleaner that offers you all the advantages of current technology. The correct humidity not only protects your health, but also prevents damage to valuable furnishings, fittings, and items in storage, as well as avoiding production stoppages of moisture-sensitive processes. The unit is totally precipitation-free in its operation and, due to its low power consumption, is also extremely kind to the environment.

We wish you many hours of enjoyment from your B 250 humidifier.

Commissioning the Unit

Inspect the delivery for completeness and make sure the individual components (e.g., the filter) are properly seated. Set up the unit on a level surface and connect it to the mains power supply according to the specifications on the nameplate. The red "Standby" light goes on and the unit is now operational. Switch the unit on by pressing the "Standby" button. Then open the water reservoir cover and fill the reservoir with clean tap water. Observe the water level indicator on the operator panel when filling the unit. Do not overfill the unit! The humidifier is now ready to use. Adjust the unit to the desired settings as described on the right.

Attention: Take care not to spill any water when filling the unit, as this may damage electric or electronic components or result in a short circuit.

Note: By reversing the exhaust grate, you can reverse the direction of air output from downwards to upwards.

Adjustments/Individual Function Display

Standby
Use the "Standby" button to switch the unit on and off. Please note that, even when it is switched off, the unit remains under power. This is indicated by the red "Standby" light above the button. Before working on the unit, always disconnect it from the mains power supply.

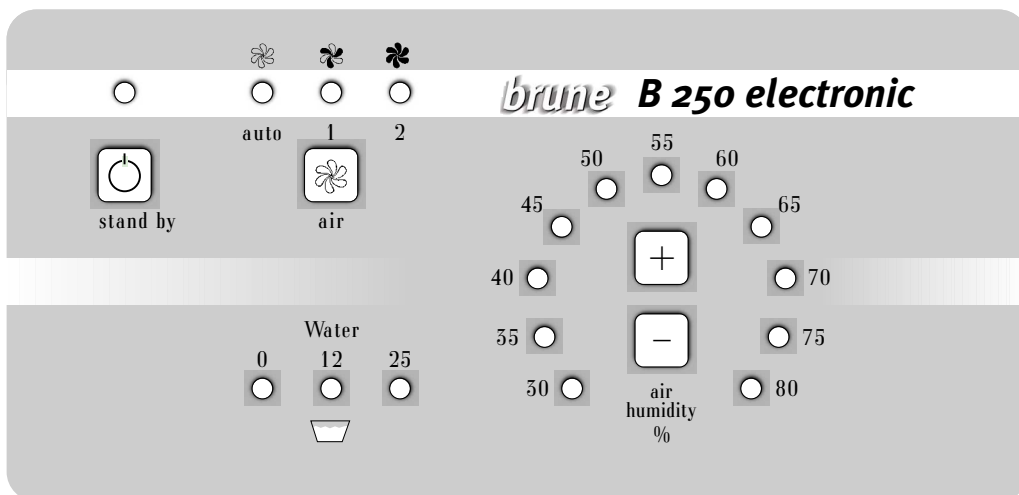
Fan speed selection
The B 250 offers three-stage fan speed selection.

Stage 1 (quiet mode):
At Stage 1, the humidifier operates at a low fan speed, making it particularly silent.

Stage 2 (high performance):
At Stage 2, the fan speed is maximised. This stage is recommended where high or rapid humidification is desired.

Automatic mode:
When this stage is selected, the electronic control automatically regulates the fan speed. In other words, if the difference between the desired and actual humidity is very large, the fan speed is increased. As the difference diminishes, the speed is automatically reduced correspondingly.

Fig. The B 250 operator panel



Important! Before working on the unit, always disconnect it from the mains power supply!



Adjusting the desired humidity and displaying the actual humidity

The current relative humidity is displayed when the unit is switched on. Pressing either the plus (+) or minus (-) button changes the display to show the specified desired value. If no other button is pressed, the desired value remains displayed for approx. 5 seconds. During this time you can press either the plus (+) or minus (-) buttons to increase or decrease the desired value. Once the new value has been specified, the display automatically switches back to the current relative humidity reading after approx. 5 seconds.

Keypad lock

Simultaneously pressing the plus (+) and minus (-) buttons locks out the entire keypad, that is, the humidity values can no longer be increased or decreased, or the humidifier can no longer be switched off. Pressing any button in this state will cause all the diodes (30-80% rel. humidity) to go on. This indicates that the keypad lock is active. The keypad lock ensures that unauthorized individuals cannot change the humidifier settings.

Note: The keypad lock remains in active even in the event of a power failure. It can only be deactivated by again simultaneously pressing the plus (+) and minus (-) buttons.



Water level indicator

This indicates the amount of water currently available in the reservoir. If the water reservoir is empty, the green light (0) on the left begins flashing. In this case, please fill the water reservoir immediately in order to ensure the continued proper operation of the humidifier.

Attention: The water level indicator is only operational when the unit is switched on.

Filter Replacement

Cleaner filter:

The cleaner filter is located on the back of the unit. Through the employment of this filter the humidifier performs an additional air cleaning function. The filter should be regularly replaced in order to maintain its cleaning efficiency. The replacement interval depends on the ambient air. In any case, the filter should be replaced no later than every 12 weeks.

Proceed as follows:

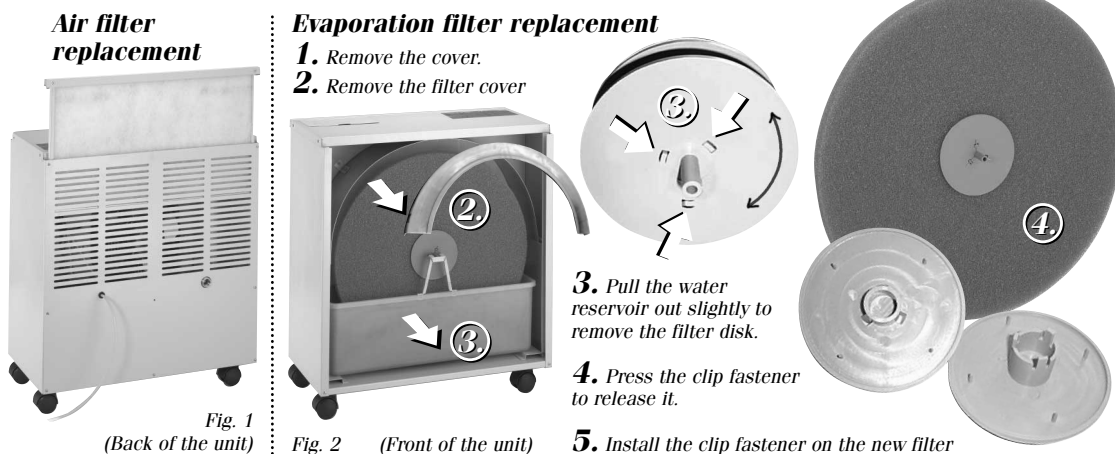
- Unplug the unit's power cord from the mains outlet!
- Remove the filter from the back of the unit by pulling it out from the top (refer to Fig. 1).
- Remove the used filter from the frame and insert a new filter.
- Insert the new filter into the guides in the unit from the top until it reaches the end stop. Make sure the side of the filter with the grid faces inwards (towards the fan).

Evaporation filter:

The evaporation filter disk is made of a special material whose surface properties provide the largest possible evaporation surface. This ensures totally precipitation-free humidification. The humidifier can be operated with regular tap water. We recommend replacing the filter regularly, based on the length of time the unit is operated. In any case, the filter should be replaced no later than every 12 weeks (depending on the hardness of the water and the amount of dirt and dust in the ambient air).

Proceed as follows:

- Unplug the unit's power cord from the mains outlet!



- Remove the front outlet grate together with the lower housing panel by pulling them out from the top.
- Remove the filter from the front.
- Release the filter retainer in the centre of the filter (refer to Fig. 2).
- Remove the filter retainer from the old filter and install it on the new filter medium. Make sure the retainer sits properly and securely to prevent the filter from working itself loose during operation.
- Now reinstall the filter in the unit and reinstall the front housing and the outlet grate.

Please only use our specialty manufactured original filters otherwise proper operation of the unit cannot be ensured. We cannot assume liability for any damages or performance reductions resulting from the employment of other filters. We recommend thoroughly cleaning the unit whenever the filter is replaced.

Caring for the Unit

If the unit is operated continuously, it should be cleaned at regular intervals. Proceed as follows:

- Unplug the unit's power cord from the mains outlet!
- Pull the outlet grate upwards and out of the unit.
- Visually inspect the evaporation filter and replace it as required (refer to "Filter Replacement").
- Now pull the lower housing panel upwards and out of the unit.
- Remove the filter from the front.
- Next remove the water reservoir from the front. Take care not to damage the water level electrodes when removing the reservoir.
- Empty the water reservoir.
- Using a damp cloth or sponge, clean the water reservoir and, if necessary, the inside of the unit. Rinse the reservoir with clean water.
- Now reinstall the water reservoir by gently lifting the water level electrodes and carefully reinserting the reservoir.
- Then reinstall the evaporation filter and reinsert the housing panel and the outlet grate from the top of the unit.
- Reconnect the unit to the mains power supply (the indicator goes on), and switch the unit on.
- Refill the humidifier with water. Observe the fill level indicator on the operator panel.

Do not overfill the unit!

Annual Cleaning

In order to ensure continuous, hygienic operation, the unit must be cleaned annually. Proceed as follows:

1. Remove the filters from the unit as described in Fig. 1 and 2. Visually inspect the filters for contamination and lime deposits. Replace the filters as required.
2. Remove the evaporation filter's frame and use a cloth to clean off any dirt or lime deposits. It may be necessary to employ a lime removing agent.
3. Remove the water reservoir from the unit, taking care not to damage the water level electrodes. If the electrodes are excessively contaminated, use the coarse side of sponge to thoroughly clean them.
4. Remove all dirt and lime deposits from the water reservoir.
5. Wipe out the inside of the humidifier with a damp cloth.
6. Use only a damp cloth or mild cleansers to clean the outside of the unit. Acidic or alkaline cleansers can result in damage to the unit's exterior cladding.

Automatic Water Replenishment

(Optional accessory)

When commissioning units equipped with automatic water replenishment, you must add approx. 5 litres of water to the reservoir by hand. The automatic replenishment function will not begin operating until you perform this manual "priming". When connecting the unit to the water source, use a safety pressure house (3/4" coupling) and our water monitor (max. water pressure: 10 bar).

The connections may only be made by an authorised, qualified tradesman.

To reorder

Evaporation filter disk B250 (part-no.: 2625)
Air filter B250 (part-no.: 2626)

Description Refer to the figure on the back

1)	Outlet grate	(2151)
2)	*Lower front housing panel	
3)	*Left-side housing panel	
4)	*Right-side housing panel	
5)	Evaporation filter disk	(2625)
6)	Filter retainer	(2450)
7)	Drive motor	(2589)
8)	Handle guard	(2628)
9)	*Air guide panel	
10)	Water level electrodes	(2587)
11)	Filter clip	(2451)
12)	Water reservoir	(2250)
13)	*Housing base panel	
14)	Casters	(2153)
15)	Controller (PCB)	(2586)
16)	PCB cover sheet	(2590)
17)	*Upper housing panel	
18)	*Water fill cover	
19)	*Water inlet couplings	
20)	*Plastic tube	
21)	*Centre panel	
22)	Automatic water replenishment	(2286)
23)	Mounting for the automatic water replenishment	
24)	Fan motor, incl. retainer ring	(2585)
25)	Air filter	(2626)
26)	frame air filter, metal	(2152)
27)	Rear housing panel	(2154)
28)	connecting shaft, plastic	(2449)
29)	filter cover, metal	(2629)

Components identified with an asterisk (*) are permanently connected and can only be supplied as a complete housing assembly.

Troubleshooting

Should the unit develop problems or faults, please check the following items for the possible cause:

- Is the power cord correctly plugged into the mains outlet?
- Is the unit receiving power (is the red indicator light on)?
- Check the following unit settings:
 - Is the unit switched on?
 - Is there sufficient water in the reservoir?
 - Are the humidity values adjusted correctly? (Is the specified desired humidity higher than the actual humidity?)
- Has the evaporation filter been properly installed?
- Are the water level electrodes perhaps not properly positioned or do they exhibit excessive lime deposit?

Should you be unable to rectify the problem after performing the above troubleshooting steps, please contact your authorised dealer.

Cher client,

FRANÇAIS

Nous vous remercions d'avoir choisi l'humidificateur B 250. En achetant cet appareil, vous vous êtes offert un humidificateur-évaporateur et purificateur d'air extrêmement efficace qui vous apporte tous les avantages techniques disponibles aujourd'hui. En garantissant un taux d'humidité de l'air correct, il vous permet non seulement de protéger votre santé mais aussi d'éviter que vos meubles, objets de valeur ou stocks de marchandises ne soient endommagés ou qu'un processus de production sensible à l'humidité ne soit interrompu. En raison de sa faible consommation de courant, le fonctionnement de l'appareil, qui ne produit en outre aucune condensation, est très écologique.

Nous vous souhaitons beaucoup de plaisir avec l'humidificateur B 250.

Mise en service de l'appareil

Vérifiez si la fourniture est complète et si les différentes pièces sont correctement fixées (par ex.

le filtre). Déposez l'appareil sur une surface plane et branchez-le au secteur (la tension doit correspondre à l'indication qui figure sur la plaque signalétique). Le témoin lumineux rouge d'attente s'allume et l'appareil est prêt à fonctionner. Allumez l'appareil en actionnant la touche d'attente. Ouvrez ensuite le couvercle de remplissage d'eau sur le côté supérieur de l'appareil et versez-y de l'eau claire du robinet en observant l'indicateur du niveau d'eau situé sur le tableau de commande. Veillez à ne pas suralimenter l'appareil! L'humidificateur est maintenant prêt. Effectuez les réglages souhaités pour les différentes fonctions en suivant les instructions de la colonne de droite.

Attention! Veillez à ne pas verser d'eau à côté lors du remplissage afin de ne pas endommager de composants électriques ou de ne pas provoquer un court-circuit.

Remarque: le sens de sortie d'air du ventilateur peut être modifié du bas vers le haut lorsque l'on remonte la grille d'aération à l'envers.

Réglage et affichage des différentes fonctions

Attente

Vous pouvez allumer et éteindre l'appareil en actionnant la touche d'attente. N'oubliez pas que l'alimentation en courant de l'appareil n'est pas interrompue à l'état éteint. Cet état est signalé par le témoin lumineux rouge d'attente situé au-dessus de la touche. Retirez donc la fiche secteur avant tout travail sur l'appareil !

Réglage de la vitesse du ventilateur

Le B 250 est conçu pour travailler à trois vitesses:

Vitesse 1 (marche silencieuse):

En première vitesse, l'humidificateur fonctionne de manière particulièrement silencieuse à faible régime du ventilateur.

Vitesse 2 (puissance élevée):

En deuxième vitesse, le régime du ventilateur est poussé au maximum. Ce réglage est recommandé en cas de besoin d'une performance d'évaporation élevée et rapide.

Régime automatique:

En sélectionnant ce régime, vous confiez le réglage automatique de la vitesse à l'électronique. En cas de différence élevée du taux d'humidité réel par rapport à la valeur de consigne, la vitesse du ventilateur sera donc augmentée, respectivement diminuée en cas de réduction de cette différence.

Réglage du taux d'humidité souhaité et affichage de sa valeur actuelle

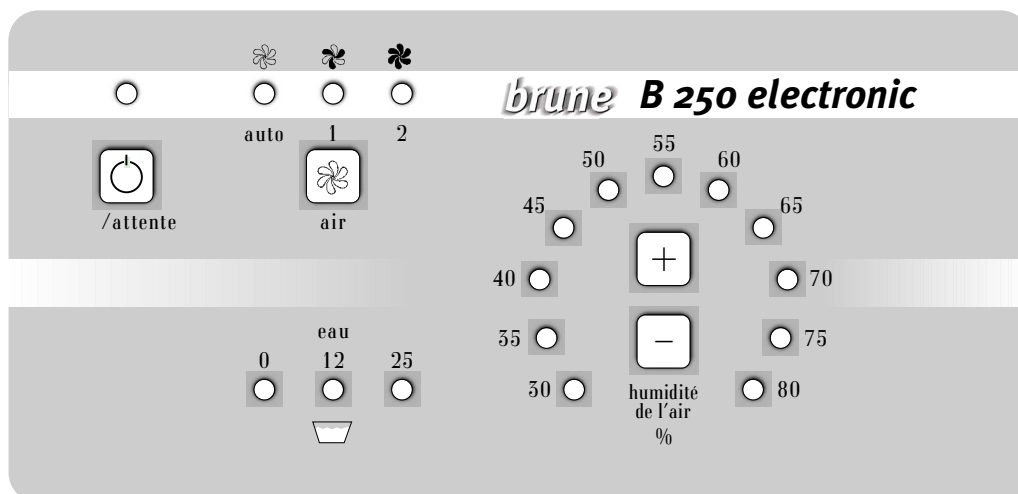
Lorsque l'appareil est allumé, l'humidité relative actuelle est affichée. Lorsque l'on actionne les touches plus (+) ou moins (-) une fois, l'affichage passe à la valeur de consigne réglée pour l'humidité et reste à cet état pendant 5 secondes environ, à moins que l'on appuie sur une touche. Pendant ce temps, il est possible d'augmenter ou de réduire cette valeur de consigne pour régler l'humidité souhaitée en actionnant à nouveau les touches plus (+) ou moins (-). À la fin du réglage de la nouvelle valeur, l'affichage passe automatiquement à l'humidité réelle après 5 secondes environ.

Verrouillage des touches

En actionnant simultanément les touches plus (+) et moins (-), il est possible de bloquer l'ensemble des touches afin d'empêcher toute modification, par ex. augmenter ou réduire le taux d'humidité ou éteindre l'humidificateur. Lorsque l'on actionne une touche dans cet état, toutes les diodes (30-80% d'humidité relative) s'allument. Cela vous permet de reconnaître que le verrouillage des touches a été activé. Vous vous assurez ainsi qu'aucune personne non-autorisée ne puisse modifier les réglages.

Remarque: le verrouillage des touches reste actif même en cas de panne de courant et ne peut être levé que lorsque l'on appuie à nouveau simultanément sur les touches plus (+) et moins (-).

Fig.: Tableau de commande du B 250



Important! Avant tout travail sur l'appareil, retirez la fiche secteur.

Indicateur de niveau d'eau

Ce dispositif vous renseigne sur le niveau de remplissage actuel du réservoir d'eau. Si ce dernier est vide, le témoin lumineux vert sur la gauche (0) se met à clignoter. Dans ce cas, veuillez immédiatement rajouter de l'eau pour assurer la poursuite du travail de l'humidificateur.

Attention: l'indicateur du niveau d'eau ne fonctionne que lorsque l'appareil est allumé!

Remplacement du filtre

Filtre de nettoyage:

Ce filtre se trouve à l'arrière de l'appareil. Grâce à lui, l'humidificateur assume également une fonction de purificateur d'air. Pour conserver ses caractéristiques de nettoyage, il est nécessaire de le remplacer régulièrement. Bien que les intervalles dépendent de la qualité de l'air, il est conseillé de changer le filtre au plus tard après 12 semaines.

Procédez de la manière suivante:

- Retirez la fiche secteur!
- Retirez le filtre à air à l'arrière de l'appareil vers le haut (voir fig. 1).
- Retirez le filtre usé du support et placez-y le nouveau filtre.
- Introduisez maintenant le filtre dans le dispositif de guidage depuis le haut jusqu'à la butée. Veillez à orienter le côté du filtre muni de la grille vers l'intérieur (en direction du ventilateur).

Filtre d'évaporation:

Le disque de filtrage et d'évaporation est constitué d'un matériau spécial, offrant une surface d'évaporation maximale grâce à sa texture. Cette qualité permet d'obtenir une humidification de l'air totalement dépourvue de condensation. L'appareil peut être exploité avec de l'eau du robinet normale. Il

est recommandé de remplacer le filtre régulièrement en tenant compte de la durée de fonctionnement de l'humidificateur ou au plus tard après 12 semaines (en fonction de la dureté de l'eau et de la pollution de l'air).

Procédez de la manière suivante:

- Retirez la fiche secteur!
- Retirez la grille de sortie d'air avant ainsi que la partie basse du boîtier vers le haut.
- Retirez le filtre en le sortant vers l'avant.
- Débloquez le dispositif d'arrêt au centre du filtre (voir fig. 2).
- Retirez le dispositif d'arrêt du filtre usé et montez-le sur le nouveau filtre. Veillez à une tenue correcte et stable du dispositif d'arrêt car, le cas échéant, le filtre peut se détacher pendant que l'appareil est en service.
- Remplacez maintenant le filtre dans l'appareil et fermez le boîtier avec la partie avant du boîtier et la grille de sortie d'air.

Veillez uniquement utiliser nos filtres originaux de fabrication spéciale car le fonctionnement de l'appareil n'est pas garanti autrement. Nous déclinons toute responsabilité pour les dommages ou pour une réduction de la puissance causés par l'utilisation d'autres filtres. Il est recommandé de nettoyer l'appareil minutieusement à l'occasion du changement de filtre.

Entretien de l'appareil

En cas de fonctionnement continu, il est opportun de nettoyer l'appareil régulièrement. Procédez de la manière suivante:

- Retirez la fiche secteur!
- Retirez la grille de sortie d'air vers le haut.
- Effectuez un contrôle visuel du filtre d'évaporation. Remplacez-le au besoin (voir «Changement de filtre»).

Changement du filtre à air



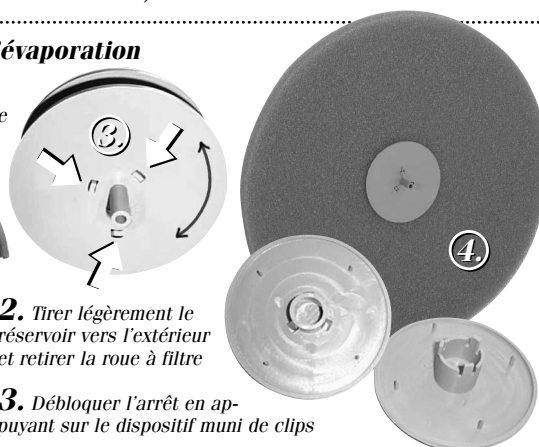
Fig. 1
(côté arrière de l'appareil)

Changement du filtre d'évaporation

1. Retirer le couvercle
2. Retirez le revêtement de filtre



Fig. 2
(côté avant de l'appareil)



2. Tirer légèrement le réservoir vers l'extérieur et retirer la roue à filtre

3. Débloquer l'arrêt en appuyant sur le dispositif muni de clips

4. Monter le dispositif d'arrêt muni de clips sur le nouveau filtre

- Retirez maintenant la partie avant du boîtier vers le haut.
- Retirez le filtre vers l'avant.
- Retirez maintenant le réservoir d'eau vers l'avant. Veillez à ne pas endommager les électrodes de l'indicateur du niveau d'eau.
- Vider l'eau restante du réservoir.
- Nettoyez le réservoir d'eau et éventuellement l'intérieur de l'appareil avec un chiffon humide ou une éponge. Rincez brièvement le réservoir d'eau à l'eau claire.
- Remplacez maintenant le réservoir d'eau dans l'appareil en soulevant légèrement les électrodes de l'indicateur du niveau d'eau et en poussant prudemment le réservoir dans l'appareil.
- Remplacez ensuite le filtre d'évaporation et glissez la tôle du boîtier et la grille de sortie d'air à leur place depuis le haut.
- Branchez à nouveau l'appareil au secteur (le témoin lumineux s'allume) et allumez-le.
- Remplissez à nouveau d'eau l'humidificateur d'air. Veuillez observer l'indicateur du niveau d'eau sur le tableau de commande.

Veillez à ne pas suralimenter l'appareil!

Nettoyage annuel

Pour assurer une hygiène durable de l'appareil, un nettoyage annuel s'impose. Procédez de la manière suivante:

1. Retirez les filtres de l'appareil en suivant les instructions des figures 1 et 2. Effectuez un contrôle visuel de ces derniers (encrassements et dépôts calcaires). Au besoin, veuillez les remplacer.
2. Retirez le support filtrant du filtre d'évaporation et éliminez les salissures ou dépôts calcaires à l'aide d'un chiffon et éventuellement d'un anticalcaire.
3. Retirez le réservoir d'eau de l'appareil. Veillez à ne pas endommager les électrodes de l'indicateur du niveau d'eau. En cas de fort encrassement, il est conseillé de nettoyer minutieusement les électrodes avec le côté grossier d'une éponge.
4. Nettoyez le réservoir d'eau et débarrassez-le des dépôts calcaires.
5. Essuyez l'intérieur de l'humidificateur d'air avec un chiffon humide.
6. Ne nettoyez l'extérieur du boîtier qu'à l'aide de détergents doux ou d'un chiffon humide. Les détergents agressifs risqueraient de l'endommager.

Pour les commandes

Disque de filtrage et d'évaporation B 250 (n° d'art.: 2625)
Filtre à air B 250 (n° d'art.: 2626)

Amenée d'eau automatique

(accessoire en option)

Lors de la mise en service de l'appareil équipé d'une amenée d'eau automatique, il est nécessaire de verser à la main environ 5 litres d'eau dans le réservoir. Ce n'est qu'ensuite que l'amenée d'eau automatique commence à travailler. Pour le raccordement à la conduite d'eau, il faut prévoir un tuyau de sécurité résistant à la pression (raccordement de l'appareil : 3/4 de pouces) et notre dispositif de sécurité pour la surveillance automatique de l'eau (pression d'eau max.: 10bar).

Les travaux de raccordements doivent être réalisés par un spécialiste autorisé.

Description

Illustration voir au verso

1) Grille de sortie de l'air (2151)	17) *Partie supérieure du boîtier
2) *Partie basse avant du boîtier	18) *Couvercle de remplissage d'eau
3) *Partie gauche du boîtier	19) *Remplissage d'eau
4) *Partie droite du boîtier	20) *Tuyau en matière plastique
5) Disque de filtrage et d'évaporation (2625)	21) *Plaque centrale
6) Dispositif d'arrêt du filtre (2450)	22) Amenée d'eau automatique (2286)
7) Moteur à engrenage (2589)	23) Fixation de l'amenée d'eau automatique
8) Protection (2628)	24) Moteur du ventilateur avec bague de fixation (2585)
9) *Déflecteur d'air	25) Filtre à air (2626)
10) Électrodes de l'indicateur du niveau d'eau (2587)	26) Cadre de Filtre, métal (2152)
11) Support à filtre (2451)	27) Paroi arrière du boîtier (2154)
12) Réservoir d'eau (2250)	28) Axe de jonction, plastique (2449)
13) *Partie inférieure du boîtier	29) Revêtement de filtre, métal (2629)
14) Roues de guidage (2153)	
15) Commande (carte) (2586)	
16) Pellicule de la carte (2590)	

Les pièces marquées d'un * sont rattachées entre elles de manière fixe et ne sont livrables que sous forme de boîtier complet.

Recherche de pannes

En cas de panne, veuillez vérifier les points suivants:

- La fiche secteur est-elle correctement branchée?
- L'alimentation en courant de l'appareil fonctionne-t-elle (témoin lumineux rouge allumé)?
- Contrôlez les réglages effectués sur l'appareil:
 - L'appareil est-il allumé?
 - Y-a-t-il suffisamment d'eau dans le réservoir?
 - Les valeurs du taux d'humidité sont-elles réglées correctement? (La valeur réglée pour l'humidité de consigne est-elle supérieure à l'humidité réelle?)
- Le filtre d'évaporation est-il placé correctement?
- Les électrodes de l'indicateur du niveau d'eau sont-elles éventuellement mal rabattues vers l'intérieur ou entartrées?

Si la panne persiste, veuillez vous adresser à votre revendeur spécialisé autorisé.

¡Importante! ¡Antes de trabajar en la unidad, desconectarla de la red eléctrica!

Estimado cliente,

La agradecemos la elección del humidificador del aire B 250. Con esta unidad, ha obtenido un humidificador evaporativo altamente efectivo y un limpiador del aire que le ofrece todas las ventajas de la tecnología actual. La humedad correcta no sólo protege su salud, sino también evita daños en muebles valiosos, aparatos eléctricos y materiales almacenados, así como evita paradas en procesos de producción sensibles a la humedad. La unidad es totalmente libre de precipitaciones en su funcionamiento y debido a su bajo consumo es también altamente respetuoso con el entorno.

Le deseamos muchas horas de disfrute de su humidificador B 250.

Puesta en marcha de la unidad

Inspeccionar la integridad del suministro y asegurarse de que los componentes individuales (ej. el filtro) está apropiadamente montado. Ubicar la unidad sobre una superficie nivelada y conectar a la red eléctrica de acuerdo con las especificaciones de la placa. La luz roja "standby" se enciende y la unidad está ahora operativa. Encender la unidad presionando el botón "standby". Después abrir la tapa del depósito y rellenar el depósito con agua de red. Observar el indicador de nivel de agua en el panel de funcionamiento cuando se rellene la unidad.

¡No llenar de más la unidad! El humidificador está ahora listo para ser usado. Seleccionar en la unidad los ajuste deseados según se describe a continuación.

Atención: Evitar salpicar con nada de agua al rellenar la unidad, ya que esto podría dañar los componentes electrónicos o producir un cortocircuito.

Ajustes / Display

Standby
Usar el botón "standby" para encender y apagar la unidad. Por favor observar que, aunque esté apagada, la unidad permanece con tensión eléctrica. Esto se indica con la luz roja "standby" encima del botón. Antes de trabajar en la unidad, desconectarla siempre de la red eléctrica.

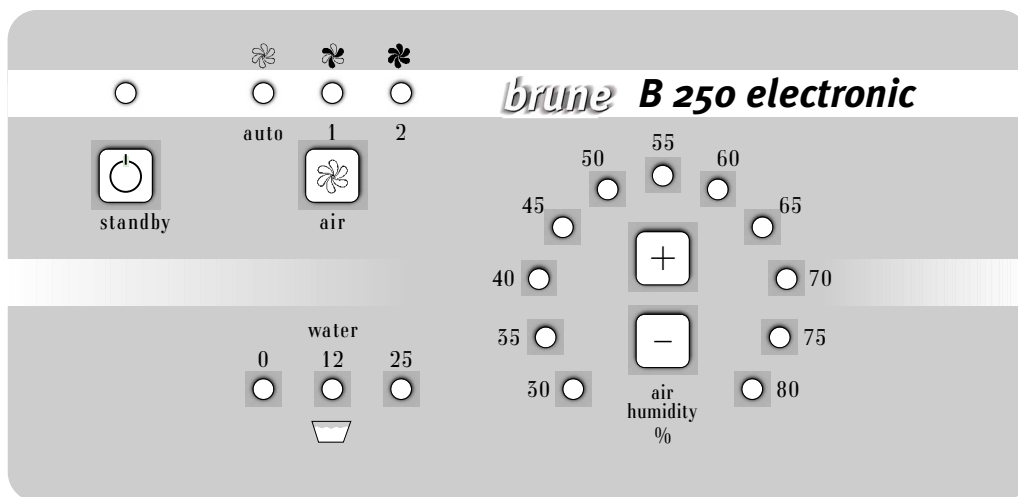
Selección de la velocidad del ventilador
El B 250 ofrece la selección de tres etapas de velocidad del ventilador.

Etapa 1 (modo silencioso)
En la etapa 1, el humidificador funciona con el ventilador a la velocidad baja, haciéndolo particularmente silencioso.

Etapa 2 (alta capacidad)
En la etapa 2, el velocidad del ventilador es maximizada. Se recomienda esta etapa donde se desee una humidificación alta o rápida.

Modo automático
Cuando se selecciona esta etapa, el control electrónico automático regula la velocidad del ventilador. En otras palabras, si la diferencia entre la humedad deseada y la real es grande, la velocidad del ventilador es incrementada. Cuando la diferencia disminuye, la velocidad se reduce automáticamente.

Fig. Panel de funcionamiento del B 250





Ajuste de la humedad deseada y presentación de la humedad real

La humedad relativa real es mostrada cuando se enciende la unidad. Presionando el botón más (+) o menos (-) cambia el display para mostrar el valor específico deseado. Si no se presiona ningún otro botón, el valor deseado permanece mostrado durante 5 segundos aproximadamente. Durante este tiempo usted puede presionar los botones más (+) o menos (-) para aumentar o reducir el valor deseado. Una vez que se ha especificado el nuevo valor, el display vuelve automáticamente a mostrar la humedad relativa real después de 5 segundos aproximadamente.

Bloqueo del teclado

Presionando simultáneamente las teclas más (+) y menos (-) se bloquea el teclado, esto es, que el valor de la humedad no puede aumentarse o reducirse, o que el humidificador no puede apagarse. La pulsación de cualquier botón en este estado produce que todos los dígitos (30-80% HR) se enciendan. Esto indica que el bloqueo del teclado está activado. El bloqueo del teclado evita que cualquier persona no autorizada modifique los ajustes del humidificador.

Nota: El bloqueo del teclado permanece activado incluso en un corte de la electricidad. Sólo puede desactivarse de nuevo presionando simultáneamente las teclas más (+) y menos (-).



Indicador de nivel de agua

Éste indica la cantidad de agua actualmente disponible en el depósito. Si el depósito está vacío, la luz verde (0) de la izquierda empieza a parpadear. En este caso, por favor, rellenar el depósito inmediatamente para asegurar la continuidad del funcionamiento apropiado del humidificador.

Atención: El indicador de nivel de agua está solo operativo cuando la unidad está enchufada.

Cambio del filtro

Filtro limpiador:

El filtro limpiador está situado en la parte trasera de la unidad. Gracias al uso de este filtro, el humidificador realiza mejor la función de limpieza del aire. El filtro debería ser reemplazado regularmente con el fin de mantener su eficacia de limpieza. Los intervalos de cambio dependen del aire del local. En cualquier caso, debería ser cambiado en no más de 12 semanas.

Proceder como sigue:

- ¡Desenchufar el cable eléctrico de la red!
- Retirar el filtro de la parte trasera de la unidad tirando de él hacia fuera por arriba (ver fig. 1).
- Retirar el filtro usado de la estructura e insertar el nuevo filtro.
- Insertar el nuevo filtro en las guías de la unidad por la parte superior hasta alcanzar el final. Asegurarse de que la cara del filtro con la rejilla quede hacia el interior (hacia el ventilador).

Filtro evaporativo:

El disco filtro evaporativo está hecho de un material especial cuyas propiedades superficiales proporcionan la mayor superficie de evaporación posible. Éste garantiza una humidificación ausente totalmente de precipitaciones. El humidificador puede ser usado con agua normal de grifo. Recomendamos cambiar el filtro regularmente, en función de la cantidad de tiempo que funciona la unidad. En cualquier caso, debería ser cambiado en no más de 12 semanas (dependiendo de la dureza del agua y la cantidad de suciedad y polvo del aire del local).

Cambio del filtro de aire



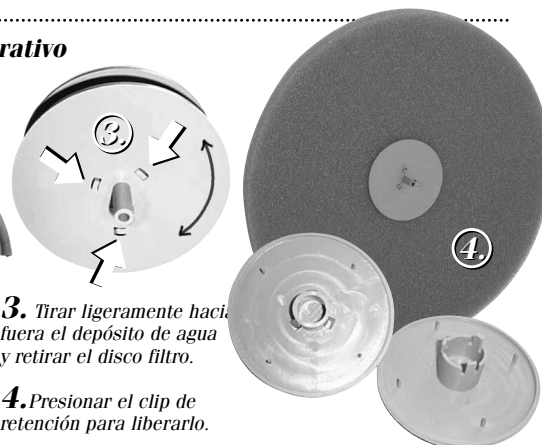
Fig. 1 (Vista trasera)

Cambio del filtro evaporativo

1. Retirar la tapa frontal
2. Retirar la cubierta del filtro



Fig. 2 (Vista frontal)



3. Tirar ligeramente hacia fuera el depósito de agua y retirar el disco filtro.

4. Presionar el clip de retención para liberarlo.

5. Instalar el clip de retención en el nuevo filtro.

¡Importante! ¡Antes de trabajar en la unidad, desconectarla de la red eléctrica!

Proceder como sigue:

- ¡Desenchufar el cable eléctrico de la red!
- Retirar la rejilla de salida de aire junto con el panel frontal inferior tirando de ellos hacia fuera desde arriba.
- Retirar el filtro por delante.
- Liberar el clip de retención del filtro situado en el centro del filtro (ver fig. 2).
- Retirar el clip de retención del filtro viejo e instalarlo en el nuevo filtro. Asegurarse de que el clip encaja apropiadamente para evitar que se salga el filtro durante el funcionamiento.
- Reinstalar el filtro en la unidad y reinstalar el panel frontal inferior y la rejilla de salida de aire.

Por favor, usar solamente nuestros filtros especialmente fabricados, de lo contrario no se podría asegurar un funcionamiento apropiado. No asumimos responsabilidades por cualquier daño o reducción de capacidad como resultado del uso de otros filtros. Se recomienda una limpieza a fondo de la unidad siempre que el filtro sea cambiado.

Cuidados de la unidad

Si la unidad se usa continuamente, se debería limpiar a intervalos regulares.

Proceder como sigue:

- ¡Desconectar la unidad de la red principal!
- Retirar la rejilla de salida de aire hacia arriba y hacia fuera de la unidad.
- Inspeccionar visualmente el filtro evaporativo y cambiarlo si es necesario (ver "Cambio del filtro").
- Ahora tirar del panel frontal inferior hacia arriba y hacia fuera de la unidad.
- Retirar el filtro por delante.
- Retirar el depósito de agua por delante. Tener cuidado de no dañar los electrodos de nivel de agua al retirar el depósito.
- Vaciar el depósito de agua.
- Usando un trapo húmedo o esponja, limpiar el depósito de agua y, si es necesario, el interior de la unidad. Aclarar el depósito con agua limpia.
- Reinstalar ahora el depósito de agua elevando suavemente los electrodos de nivel de agua y reinsertar cuidadosamente el depósito.
- Después reinstalar el filtro evaporativo y reinsertar el panel frontal y la rejilla de salida por la parte superior de la unidad.
- Reconectar la unidad a la red eléctrica (el indicador se enciende), y encender la unidad.
- Rellenar el humidificador con agua. Observar el indicador de nivel de llenado del panel de funcionamiento.

¡No llenar de más la unidad!

Limpieza anual

Con el fin de asegurar un continuo funcionamiento higiénico, la unidad debe ser limpiada anualmente. Proceder como sigue:

1. Retira los filtros de la unidad como se describe en las fig. 1 y 2. Inspeccionar visualmente los filtros de contaminación y depósitos de limo. Cambiar los filtros si es necesario.
2. Retirar la estructura del filtro evaporativo y usar un trapo para eliminar cualquier suciedad o limo depositado. Podría ser necesario usar algún agente desincrustante.
3. Retirar el depósito de agua de la unidad, teniendo cuidado de no dañar los electrodos de nivel de agua. Si los electrodos están excesivamente sucios, usar la parte áspera de la esponja para limpiarlos cuidadosamente.
4. Retirar toda la suciedad y depósitos de limo del depósito de agua.
5. Limpiar el interior de la unidad con un trapo húmedo.
6. Usar solamente un trapo húmedo o limpiadores neutros para limpiar el exterior de la unidad. Los limpiadores ácidos o alcalinos pueden dañar el revestimiento exterior de la unidad.

Alimentador de agua automático

(Accesorio opcional)

Cuando se ponga en funcionamiento una unidad equipada con alimentador automático de agua, se debe añadir manualmente al depósito 5 litros de agua. La función de llenado automático no empieza a funcionar hasta no realizar esta "preparación" manual. Cuando se conecte la unidad a la red de agua, se recomienda el uso de tubo de presión de seguridad (acoplamiento _) y nuestro sistema de control de llenado de agua.

Las conexiones deben ser solamente realizadas por técnicos cualificados autorizados.

Para volver a pedir

Disco filtro evaporativo B250	(part-no.: 2625)
Filtro de aire B250	(part-no.: 2626)

Descripción

Ver dibujo

1) Rejilla de salida de aire	(2151)
2) * Panel frontal inferior	
3) * Panel izquierdo	
4) * Panel derecho	
5) Disco filtro evaporativo	(2625)
6) Clip de retención del filtro	(2450)
7) Transmisión del motor	(2589)
8) Protección	(2628)
9) * Panel guía de aire	
10) Electrodo de nivel de agua	(2587)
11) Clip del filtro	(2451)
12) Depósito de agua	(2250)
13) * Panel inferior	
14) Ruedas	(2153)
15) Controlador (PCB)	(2586)
16) Lámina protectora del PCB	(2590)
17) * Panel superior	
18) * Tapa de llenado de agua	
19) * Acoplamiento de entrada de agua	
20) * Tubo de plástico	
21) * Panel central	
22) Alimentador de agua automático	(2286)
23) Montador para el alimentador de agua	
24) Motor del ventilador, incl. aro de retención	(2585)
25) Filtro de aire	(2626)
26) Armazón del filtro de aire, metal	(2152)
27) Panel trasero	(2154)
28) Eje de conexión, plástico	(2449)
29) Cubierta filtro, metal	(2629)

Los componentes identificados con un asterisco (*) están conectados permanentemente y pueden ser suministrados solamente como una carcasa completa.

Localización y reparación de averías

Si la unidad tiene problemas o averías, por favor verificar la siguiente información de posibles causas:

- ¿Está el cable eléctrico correctamente enchufado a la red?
- ¿Está la unidad con tensión (está el indicador rojo iluminado)?

Verificar los siguientes ajustes de la unidad:

- ¿Está la unidad encendida?
- ¿Hay agua suficiente en el depósito?
- ¿Está el valor de la humedad ajustado correctamente? (¿Es la humedad deseada superior que la humedad real?)

- ¿ha sido instalado apropiadamente el filtro evaporativo?

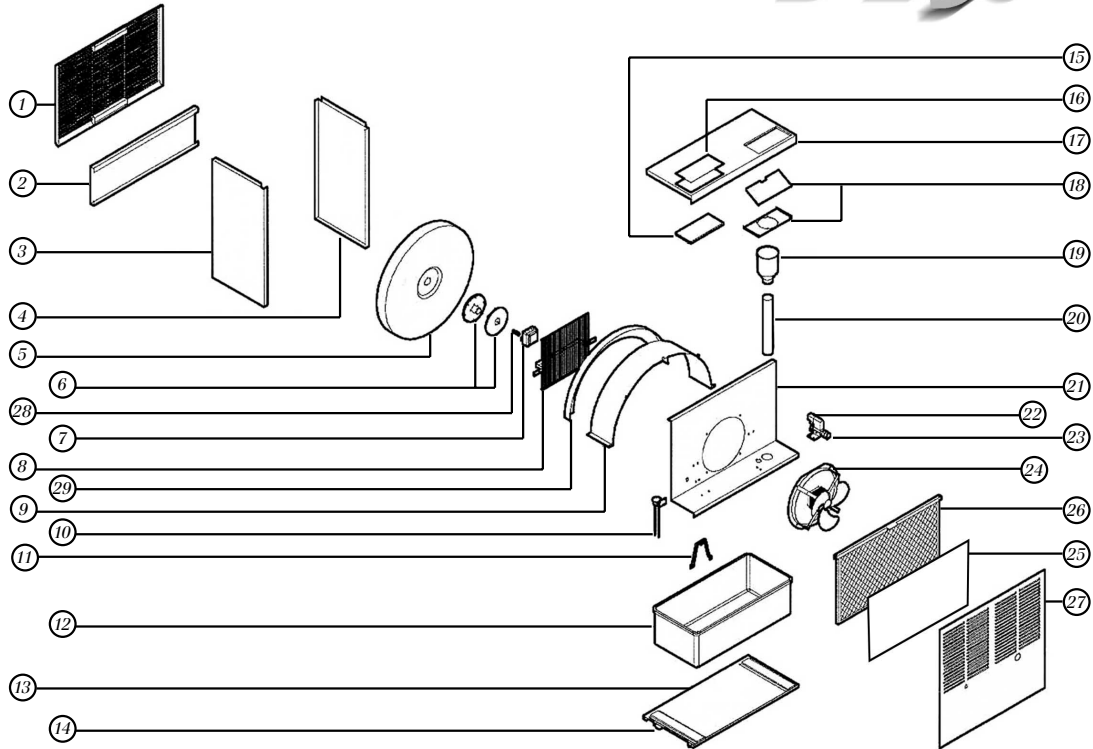
- ¿No están quizás bien posicionados los electrodos de nivel de agua o están muy sucios?

Si no posible solucionar el problema después de verificar los puntos anteriores, por favor contactar con su distribuidor autorizado.

¡Importante! ¡Antes de trabajar en la unidad, desconectarla de la red eléctrica!

Die wichtigsten Teile des Gerätes

B 250



Beschreibung

1) Ausblasgitter (2151)	16) Platinenfolie (2590)	 English description page 8
2) *untere Gehäusefront	17) *Gehäuseoberteil	
3) *Gehäuse links	18) *Wassereinfüllklappe	
4) *Gehäuse rechts	19) *Wassereinfüllstutzen	
5) Verdunstfilterscheibe (2625)	20) *Kunststoffrohr	
6) Filterarretierung (2450)	21) *Mittelplatte	
7) Getriebemotor (2589)	22) automatische Wasserzufuhr (2286)	 Description française page 11
8) Griffschutz (2628)	23) Befestigung der automatischen Wasserzufuhr	
9) *Luftleitblech	24) Lüftermotor inkl. Halterungsring (2585)	
10) Wasserstandselektroden (2587)	25) Luftfilter (2626)	
11) Filterbock (2451)	26) Filterrahmen, Metall (2152)	
12) Wassertank (2250)	27) Gehäuserückwand (2154)	 Descripción español página 15
13) *Gehäuseunterteil	28) Verbindungswelle, Kunststoff (2449)	
14) Lenkrollen (2153)	29) Filterverblendung (2629)	

Die mit * gekennzeichneten Teile sind fest miteinander verbunden und können nur als gesamtes Gehäuse geliefert werden.

BRUNE

Luftbefeuchtung Proklima GmbH

Luftbefeuchtung Proklima GmbH · Schwarzacher Str. 13 · D-74858 Aglasterhausen, Germany

Telefon + 49 (0) 62 62 - 54 54 · Fax + 49 (0) 62 62 - 32 55

www.brune.info · mail@brune.info